

**Tampere  
Kolmenkulma II  
asemakaavan nro 8189  
muinaisjäännösinventointi  
2016**



**Timo Jussila**



**Tilaja: Sito Oy / Tampereen kaupunki**

**ID 1 679 504**

## Sisältö

<b>Perustiedot</b> .....	<b>2</b>
<b>Inventointi</b> .....	<b>3</b>
Havainnot .....	4
Tulos .....	4
Lähteet .....	5
<b>Yleiskartat</b> .....	<b>5</b>
<b>Vanhoja karttoja</b> .....	<b>7</b>
<b>Kuvia</b> .....	<b>9</b>

*Kansikuva:* Alueelle tyypillistä hyvin kivikkoista metsämaastoa, alueen eteläosassa..

## Perustiedot

*Alue:* Tampere, Kolmenkulma II kaavan suunnittelualue, Tampereen länsilaidalla, Tampereen ohikulkumotoritien ja Nokian rajan välillä, Ylöjärven rajan eteläpuolella.

*Tarkoitus:* Selvittää sijaitseeko alueella kiinteitä muinaisjäännöksiä tai muita suojeltavaksi katsottavia, kulttuurihistoriallisia jäännöksiä.

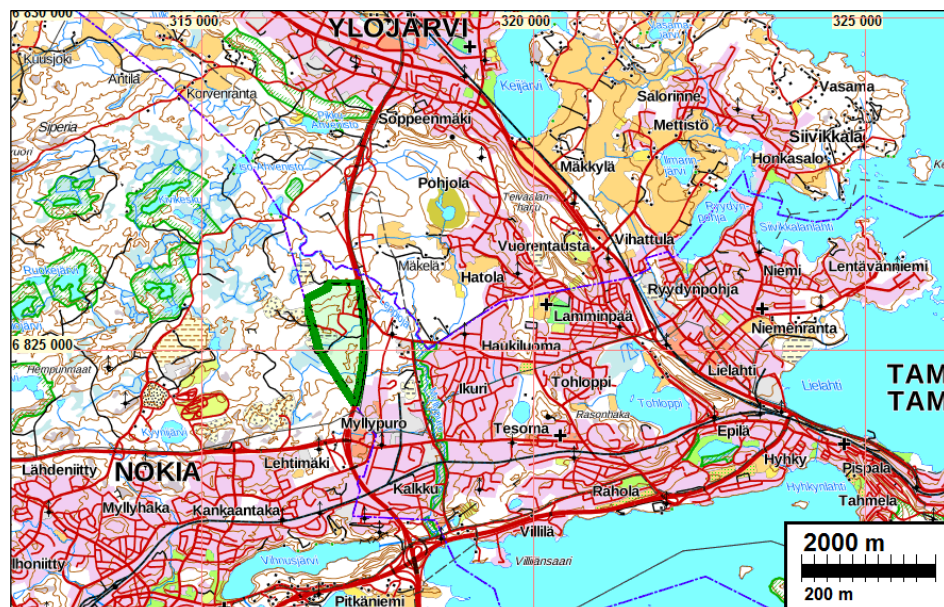
*Työaika:* Maastotyö 19.10.2016

*Tilaja:* Sito Oy

*Tekijät:* Mikroliitti Oy, Timo Jussila

*Aiemmat tutkim:* -

*Tulokset:* Alueella ei havaittu muinaisjäännöksiä eikä muita suojeltavaksi katsottavia jäännöksiä. Alue on ollut vanhojen karttojen mukaan (1700-l lopulta nykypäivään) asumatonta. Alueen länsirajan tuntumassa on ollut torppa 1900-l alussa.



Tutkimusalue vihreällä.

*Selityksiä:* Koordinaatit ja kartat ovat ETRS-TM35FIN koordinaatistossa. Maastokartat Maanmittauslaitoksen maastotietokannasta lokakuussa v. 2016. Muinaisjäännosrekisteri on tarkastettu 13.10.2016. Valokuvia ei ole talletettu mihinkään viralliseen arkistoon eikä niillä ole mitään kokoelmatunnusta. Valokuvat digitaalisia. Valokuvat ovat tallessa Mikroliitti Oy:n serverillä.

## Inventointi

Tampereen kaupunki on laatimassa asemakaavaa Kolmenkulman alueelle. Tampereen kaupungin kaavakonsultti Sito Oy tilasi Kolmenkulma II (asemakaava nro 8189) kaavan suunnittelualueen muinaisjäännösinventoinnin Mikroliitti Oy:ltä. Inventoinnin maastotyön teki Timo Jussila 19.10.2016, työn kannalta erinomaisissa tutkimusolosuhteissa.

Kaava-alue on laajuudeltaan n. 109 hehtaaria. Kaavan lähivaikutusalue on hieman laajempi ulottuen n. 100 - 200 m kaavarajan ulkopuolelle. Alue rajoittuu lännessä Nokian rajaan ja idässä Tampereen ohikulkutiehen (E12) Myllypurontien eli Lamminpään liittymän (49) tasalla. Parisaataa metriä alueen pohjoisrajasta pohjoiseen on Ylöjärven raja joka noudattaa siellä virtaavan Leppiojan uomaa.

Alueella ei tiettävästi ole inventoitu koskaan muinaisjäännöksiä. Heti alueen pohjoispuolella, Ylöjärven puolella on Hannu Poutiainen (Mikroliitti Oy) inventoinut muinaisjäännöksiä v. 2015.

Alueen maankäytön historian selvitin vanhojen yleiskarttojen avulla. Tarkempia, aluetta mahdollisesti kuvaavia isojakokarttojen etsimistä ja tarkastelua en katsonut tarpeelliseksi. Alue on kuulunut Harjun jakokuntaan ja sen maat ovat pääosin kuuluneet Hyhkyn ja Kaarilan kyliin. Pispallalla on ollut kapea enklaavi alueen keskiosissa.

Vanhan karttamateriaalin (1700-l loppu, 1947, 1855, 1903, 1909, 1953) perusteella alueella ei ole koskaan ollut asutusta eikä merkittäviä teitä. Alueen länsirajalla, nykyisen Lamminpään liittymän kohdalla (hieman sen eteläpuolella) on 1900-luvun alkupuoliskolla (noin 1909 -1953) sijainnut torppa, jonka pellot - Piirniityn nimisinä - ovat sijainneet tutkimusalueella. Vanha peltoaukea on nyt kokonaan metsittynyt. Torpan paikka on jäänyt moottoritien alle. Torppaa ei näy v. 1903 kartalla eikä aiemmissa kartoissa, mutta se on merkitty v. 1909 kartalle ja vielä 1953 kartalle, mutta ei enää v. 1960 kartalle. 1900-luvun lopulta alkaen alueelle on tehty teitä jotka johtavat siellä oleville maankaatopaikoille. Alue on edelleen asumaton – lukuun ottamatta paria ns. ”pultsarin” tai asunnottoman pientä, jätteistä kyhättyä majaa eli ”koijaa”.

Alue sijoittuu 132 - 150 m korkeusvälille, pääosin 135 - 145 m korkeusvälille. Muinaiset suurjärvivaiheet ja ihmisasutuksen aikainen varhainen Itämeri eivät ole ulottunut alueelle. Alueen maasto on kauttaaltaan hyvin kivikkoista, paikoin jopa louhikkoista. Maaperä kallioisten mäkien välisissä laaksoissa on märkää. Alueen keskiosan länsilaidalla on laajahko rahkaturveinen suoaukea (joka kyllä metsittymässä ja kasvaa nuorta kakkärämäntyä). Suosta virtaa pieni puro alueen halki itään. Alueen pohjoispuolella oleva Leppioja on tällä kohdin hyvin vaatimaton puronen, kosteassa ja kivikkoisessa tasamaastossa. Leppiojan eteläranta on merkitty maastokartalla luonnonsuojelualueeksi (27.10.2016 katsottuna, mutta ei vielä 13.10.2016).

Valmisteluvaiheessa laadin maanmittauslaitoksen laserkeilausaineistosta aluetta kuvaavan maastomallin, kokemusperäisesti arkeologin tarpeisiin hyväksi havaituilla parametreillä. Maastomallista pyrin havaitsemaan arkeologisesti mahdollisesti mielenkiintoisia maastonmuotoja ja maarakenteita. Mitään selkeitä sellaisia en siinä havainnut ja jotkut tarkastamani epämääräiset kuopat ja kasat osoittautuivat luontaisiksi tai nykyaikaisiksi.

Alueen maastoa tarkastelin melko kattavasti ja pyrin käymään läpi ainakin kallioalueet ja katsomaan puron varren maastoja. Kävin myös pitäjien rajalla eri kohdissa vanhojen rajamerkkien havaitsemisen toivossa. Niitä en pitäjänrajoilla havainnut. Alueen maaperä ja maasto on sen laatuista, että esihistoriallisia muinaisjäännöksiä alueella tuskin on – ei edes purojen rannoilla usein sijaitsevia nuorakeraamisia asuinpaikkoja.

## Havaintoja

Alueen eteläosassa, kohdassa N 6824708 E 317017 on pienen mäenkumpareen kaakkoisrinteessä ,08 x 1,5 m kokoinen ja n. 40 cm syvä ihmisen tekemä kuoppa. Kuoppa on jyrkkäreunainen – maata esillä vielä paikoin reunoilla eikä siinä ole podsolia. Kuoppa on siten ilmeisen nuori. Kuoppa ei ole muinaisjäännös eikä muutoinkaan suojelukohde.

Kuoppa luoteesta



Alueen eteläosassa havaitsin nykyisellä tilusrajalla pienen kivistä tehdyn rajamerkin (N 6824880 E 317222 +-5 m). Rajamerkki on kallion päällä ja sammaloitunut. Merkki on kylien omistuksen (Kaarila ja Pispala) rajalla – suoralla rajalla, eikä paikalla ole mitään kulmapistettä tms. Nykyään tähän rajaan yhtyvä tilusraja on n. 30 m etäisyydellä rajamerkistä, rajamerkin paikan gps mittauksen mukaan (30 m paikannusvirhe on mahdollinen, mutta ei kovin todennäköinen). Rajamerkki on kuitenkin tehty selvästikin tilusrajan merkiksi – se ei ole isojaon aikaisen kylärajan standardin mukainen. Rajamerkki on sellainen, joita on tehty vielä 1900 luvun loppupuolellakin. Sammaloituminen ei tällä kohdin osoita ”pitkää” ikää – muuten kuin että kymmeniä vuosia vanha vähintäänkin. Kyseessä ei ole mielestäni muinaisjäännös, eikä muu kulttuuriperintökohde.

Pieni rajamerkki, kallion päällä (pienen) pään kokoisista kivistä, noin 6 kpl, tehty ladelma jonka keskellä pystykivi. merkintöjä en siinä havainnut.



Tarkastin pitäjien rajaa muutamain paikoin. Yksi kulmapiste on suon keskellä olevassa lamessa. Sen kohdilla ei ole minkään laista rajamerkkiä, enkä sellaisia havainnut muuallakaan pitäjänrajalla.

## Tulos

Alueella ei ole muinaisjäännöksiä. Alueella ei ole suojeltavaksi katsottavia kulttuurihistoriallisia jäännöksiä.

27.10.2016

Timo Jussila

## Lähteet

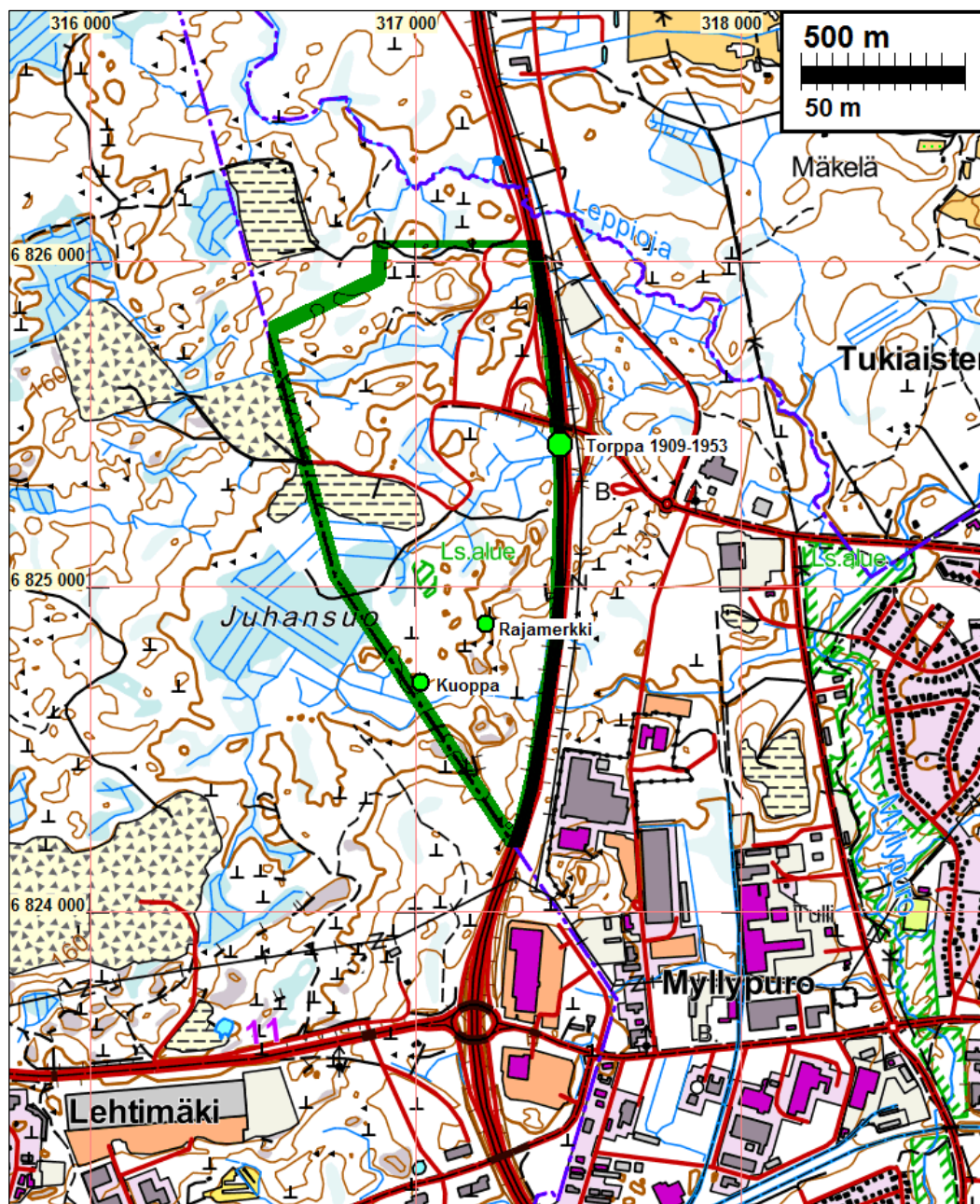
Vanhat kartat:

Kansallisarkiston digitaaliarkisto, [digi.narc.fi](http://digi.narc.fi)

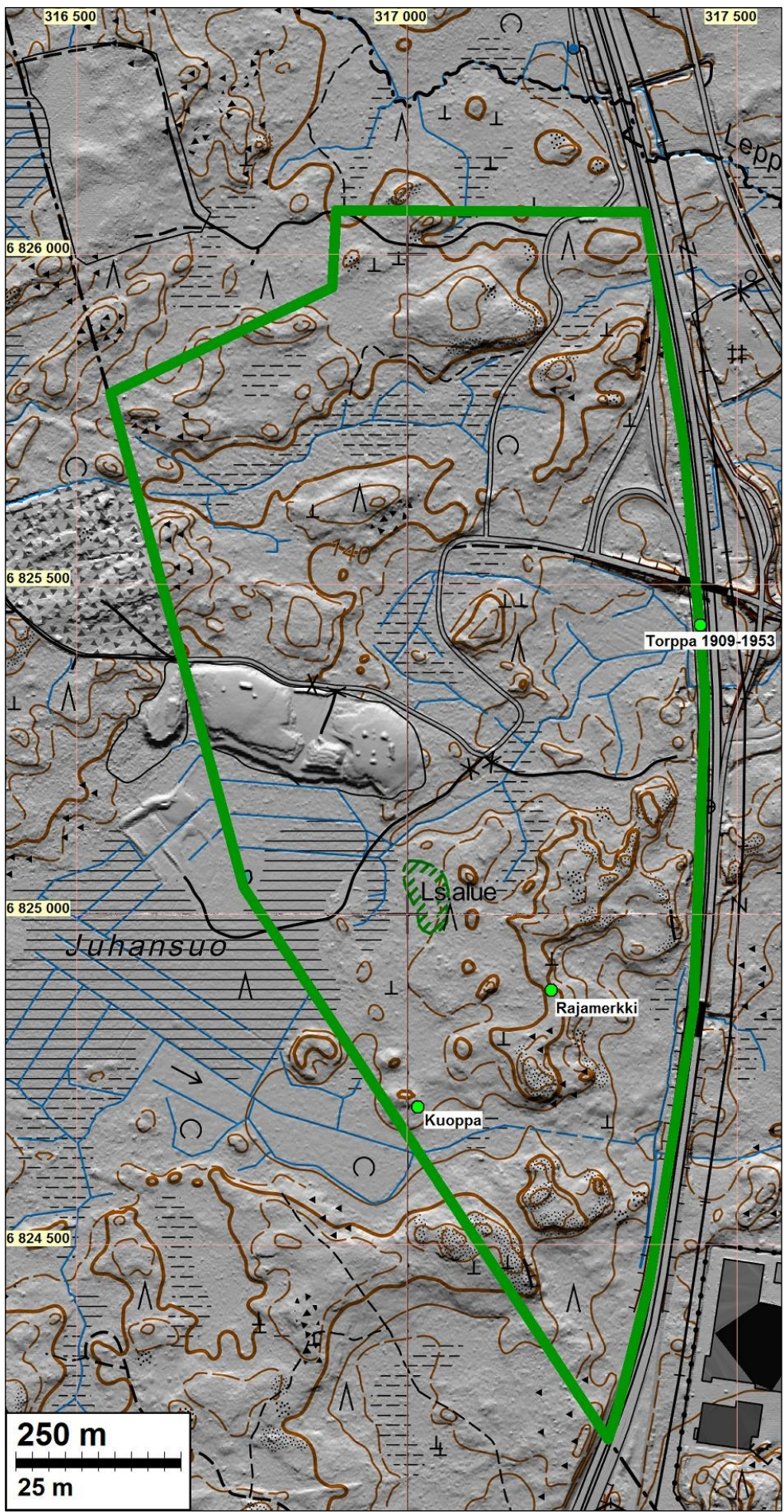
Alanen, Timo ja Kepsu, 1989: Kuninkaan kartasto Suomesta 1776-1805. SKS

Ilmakuva: Tampereen kaupungin karttapalvelu, <http://kartat.tampere.fi/>.Peruskartat: <http://vanhatpainetutkartat.maanmittauslaitos.fi/>

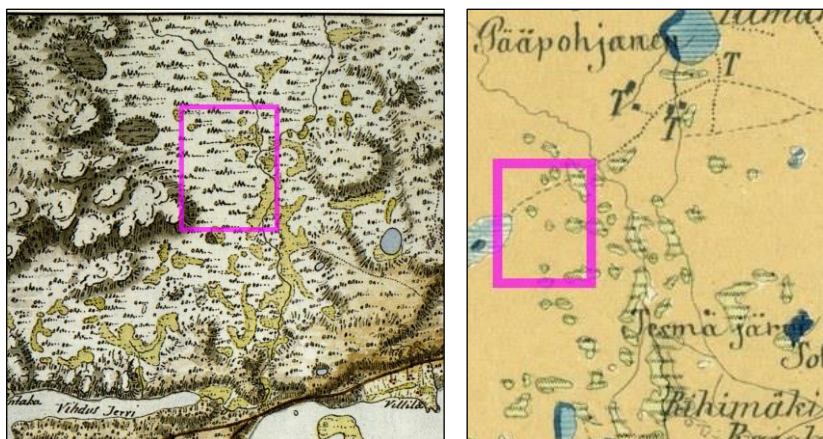
## Yleiskartat



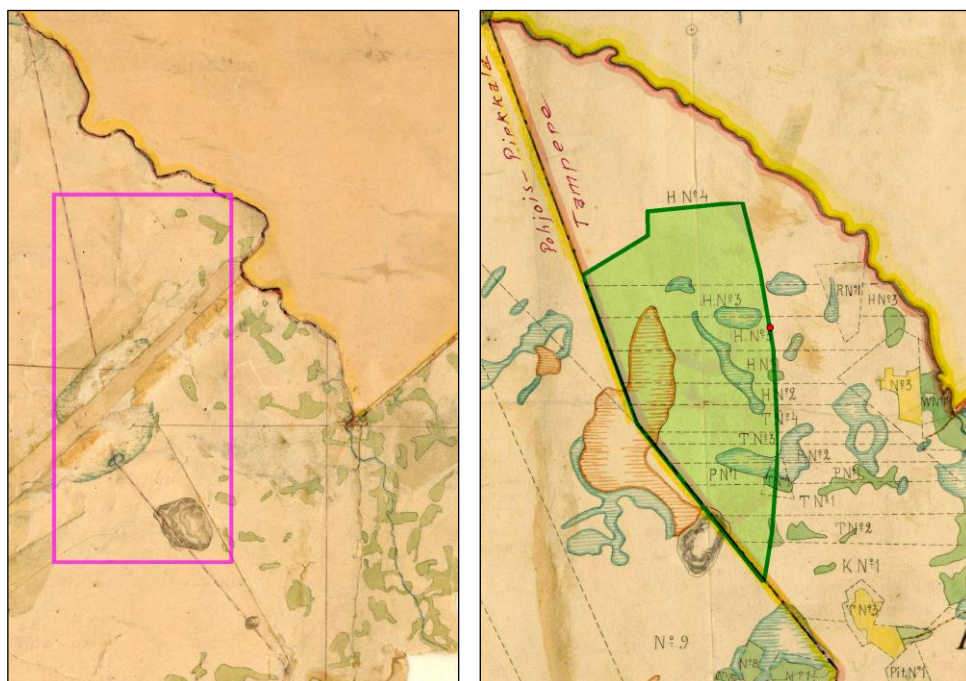
Kaava-alueen raja vihreällä



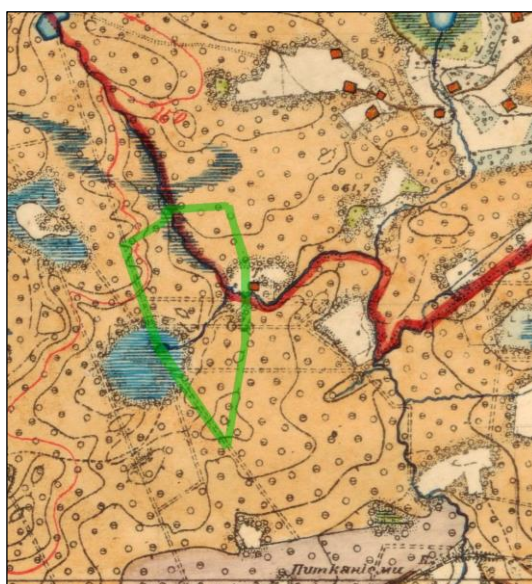
## Vanhoja karttoja



Ote ns. Kuninkaankartasta v. 1796-1805 ja Kalmbergin kartastosta v. 1855. Tutkimusalueen sijainti on osoitettu päälle piirretyllä sinipunaisella suorakaiteella.



Otteet pitäjänkartasta v. 1847 ja v. 1903, jossa tutkimusalue vihreällä ja senaatinkarttaan merkitty torpanpaikka merkitty punaisella pisteellä. Leppioja on karttoihin piirretty ylimalkaisesti.



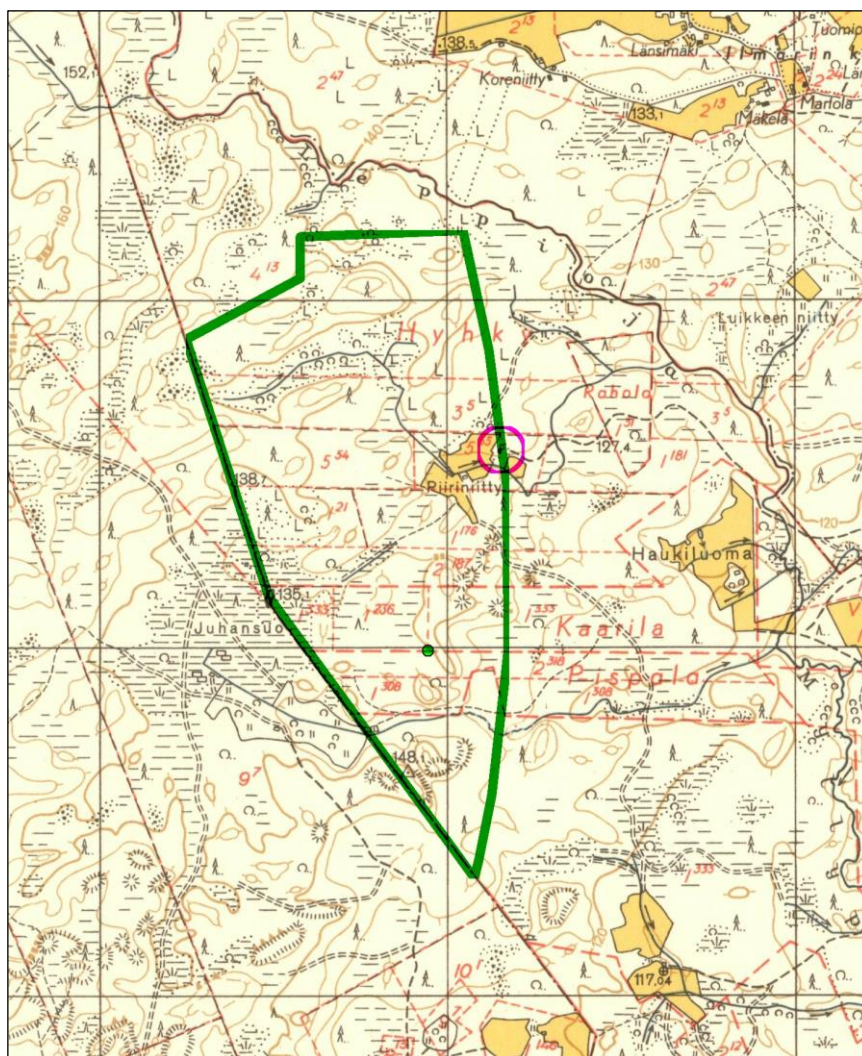
Ote senaatinkartasta, kartoitusvuosi 1909.

Tutkimusalueen raja vihreällä. Sen länsireunalle on merkitty torppa, jota ei ole merkitty edellisiin karttoihin.

Leppioja on piirretty ylimalkaisesti ja selvästi väärin tutkimusalueen kohdalla



Ote vuoden 1946 ilmakuvasta. Torppa (tässä vaiheessa lienee talo) erottuu tutkimusalueen rajan kohdalla (piirretty päälle vihreällä). Nyt kohdalla on moottoritie.



Ote vuoden 1953 (kartoitus 1949-1950) peruskartasta. Kartalle on merkitty asuttuna Piirniityn talo. Myöhemmissä peruskartoissa, kuten v. 1960 kartassa, taloa ei ole merkitty.



**Kuvia**

Juhansuota alueen keskiosan länsirajalla, sen keskellä on soistunut lampi jossa pitäjänrajan taite. Mitään rajamerkiksi tulkittavaa ei paikalla ole.



Juhansuosta itään laskeva puro



Tyypillistä alueen metsämaastoa



Alueen etelärajan kalliota, kaakkoon.



Alueen keskiosan länsipuolen maastoa

Liite: maastossa tarkemmin tutkitut alueet.

